

## สรุปกิจกรรม

การฝึกอบรมปฏิบัติการงานฐานทรัพยากรท้องถิ่น (วิทยากรผู้ช่วยเตรียมสอบ)

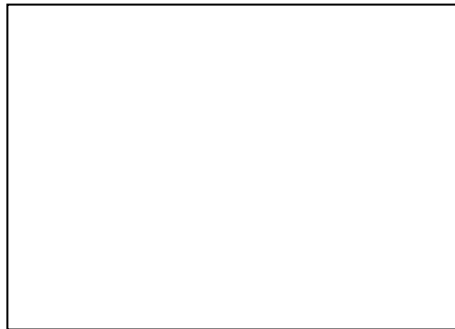
ณ ศูนย์อนุรักษ์และพัฒนาทรัพยากรภาคตะวันออก สวนสัตว์เปิดเขาเขียว

ตำบลบางพระ อำเภอสัตร์ราชา จังหวัดชลบุรี

วันที่ 8 – 12 กรกฎาคม 2562

วันอังคารที่ 9 กรกฎาคม 2562

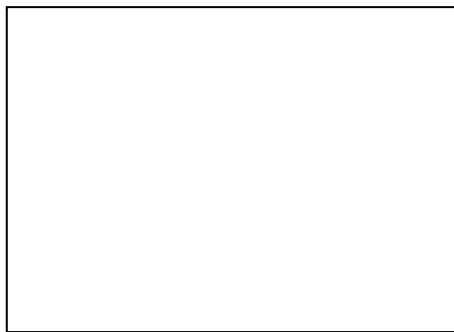
พิธีเปิดการอบรมเริ่มขึ้นในเวลา 08.30 น. โดยมีเจ้าหน้าที่โครงการเป็นผู้กล่าวรายงาน และมีคุณศุภชัย พงษ์พานิช ผู้อำนวยการและรักษาการผู้จัดการส่วนกิจกรรมสังคม บริษัท ราช กรุ๊ป จำกัด (มหาชน) เป็นประธานเปิดกิจกรรมการอบรมปฏิบัติการงานฐานทรัพยากรท้องถิ่น (วิทยากรผู้ช่วยเตรียมสอบ) ซึ่งมีผู้เข้าร่วมการอบรมจำนวน.....คน



กิจกรรมการบรรยายพิเศษ เรื่อง การอนุรักษ์และการพัฒนาทรัพยากร วิทยากรบรรยาย โดย คุณธานินทร์ สันตะนุช เจ้าหน้าที่โครงการอนุรักษ์พันธุกรรมพืชฯ (อพ.สธ.) มีเนื้อหาเกี่ยวกับการดำเนินงานอนุรักษ์ตามแนวทางของโครงการอนุรักษ์พันธุกรรมพืช โดยน้อมนำแนวพระราชดำริมาเป็นแกนการดำเนินงาน วิเคราะห์หาเหตุและผลของพระราชดำริแต่ละประการซึ่งจะสามารถนำไปประยุกต์ใช้กับการถ่ายทอดความรู้เรื่องพืชพรรณต่าง ๆ ไปสู่เด็กนักเรียนได้

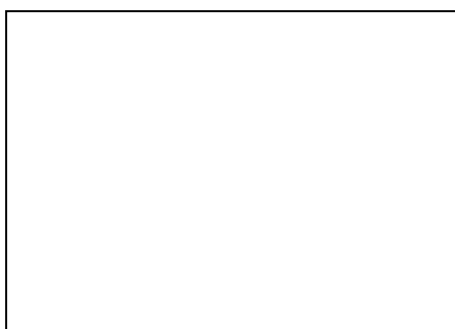


กิจกรรมในช่วงบ่ายเป็นการปฏิบัติการวิเคราะห์สถานการณ์ด้านทรัพยากรของประเทศกับแนวพระราชดำริ วิทยากรนำกระบวนการโดยคุณมรกต วัชรมุสิก เจ้าหน้าที่โครงการอนุรักษ์พันธุกรรมพืชฯ (อพ.สธ.) ซึ่งได้ให้แนวทางการวิเคราะห์ความสัมพันธ์ระหว่างพระราชดำริกับกรอบการดำเนินงานกับสถานการณ์ทรัพยากรของประเทศไทย ตั้งแต่ปี 2544 จนถึงปัจจุบัน ล้วนมีความเชื่อมโยงกับพระราชดำริที่ต้องนำมาเป็นแนวทางการดำเนินงาน หลังจากนั้นเป็นการลงมือปฏิบัติของผู้เข้าอบรมในการวิเคราะห์สถานการณ์ด้านทรัพยากรของประเทศที่สัมพันธ์กับกับแนวพระราชดำรินำเสนอในห้องอบรม



วันพุธที่ 3 กรกฎาคม 2562

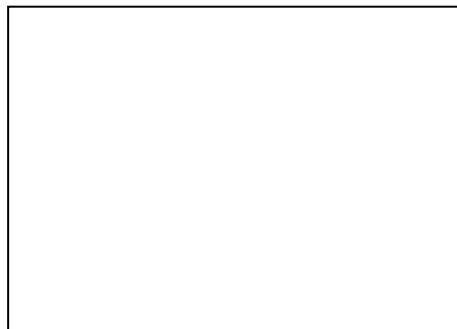
การบรรยายในหัวข้อการบริหารและการจัดการตามแนวทางโครงการอนุรักษ์พันธุกรรมพืชอันเนื่องมาจากพระราชดำริฯ โดยคุณธำนิษฐ์ สันตะนุช มีเนื้อหาเกี่ยวกับปฏิบัติงานเพื่อสนองพระราชดำริ ซึ่งประกอบไปด้วยขั้นตอนต่างๆ ตั้งแต่การเริ่มสมัครเข้าร่วมสนองพระราชดำริของโครงการ การสร้างความเข้าใจในการดำเนินงาน การขับเคลื่อนงาน ตลอดจนการประเมินผลการดำเนินงาน นอกจากนี้วิทยากรได้มอบหมายให้ผู้อบรมปฏิบัติงานกลุ่มเกี่ยวกับ 5 องค์ประกอบงานสวนพฤกษศาสตร์โรงเรียนตลอดทั้งภาคเช้าและภาคบ่าย เพื่อนำส่งและนำเสนอภายในห้องอบรมในช่วงเย็นก่อนจบกิจกรรมของวัน โดยวิทยากรจะเป็นผู้พิจารณาผลงานและให้คำแนะนำในจุดที่ยังบกพร่องเพื่อแก้ไขให้ดียิ่งขึ้น



วันพฤหัสบดีที่ 4 กรกฎาคม 2562

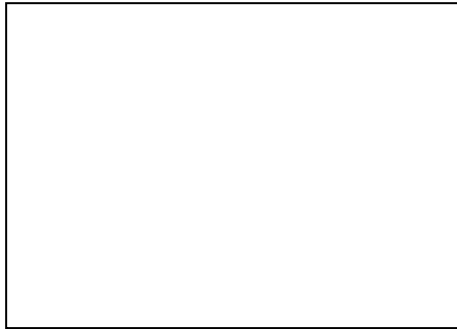
การบรรยายในหัวข้องานที่เนืองต่อ วิทยากรบรรยายโดยคุณชนันติณณ์ เทียนทอง เนื้อหาการบรรยายเกี่ยวกับการดำเนินงานในกิจกรรมต่างๆ ที่ต่อยอดจากองค์ความรู้เดิม โดยต้องดำเนินการให้แล้วเสร็จไปทีละกิจกรรม โดยงานที่เนืองต่อจะเกิดจากมีแรงบันดาลใจ ได้เรียนรู้ ได้รับองค์ความรู้จนเกิดจินตนาการและจึงสามารถพัฒนาสิ่งใหม่เป็นงานที่เนืองต่อได้ ซึ่งถือเป็นแนวทางในการดำเนินงานอย่างหนึ่งเพื่อสนองพระราชดำริของโครงการ

กิจกรรมการแสดงวิสัยทัศน์ของการเป็นวิทยากร โดยให้ผู้อบรมส่งผู้แทนขึ้นมาเสวนาในเรื่องการดำเนินงานสนองพระราชดำริของแต่ละท่านซึ่งมาจากหน่วยงานที่แตกต่างกัน เพื่อแลกเปลี่ยนประสบการณ์และวิธีการจัดการของตนเองให้แก่ผู้ร่วมเสวนาและผู้อบรมท่านอื่น



ในภาคบ่ายมีการบรรยายในหัวข้อความถนัดในงานวิทยากร วิทยากรบรรยายโดยคุณชนันติณณ์ เทียนทอง ซึ่งได้ให้ความหมายของการเป็นวิทยากร และหน้าที่ของการเป็นวิทยากร โดยวิทยากรคือผู้ที่มีบทบาทสำคัญที่จะให้ผู้เข้ารับการอบรมเกิดความรู้ความเข้าใจ เกิดทักษะและทัศนคติที่ดีเกี่ยวกับเรื่องที่อบรม จนกระทั่งผู้เข้ารับการอบรมเกิดการเรียนรู้ และสามารถจุดประกายความคิด เกิดการเปลี่ยนแปลงทัศนคติหรือพฤติกรรมได้

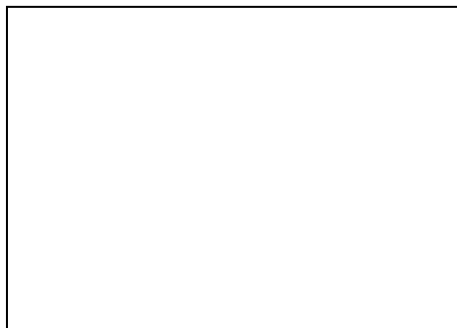
หลังจากการบรรยายวิทยากรได้มอบหมายให้ผู้อบรมจัดทำสื่อประกอบการบรรยายในรูปแบบวีดิทัศน์ โดยกำหนดเรื่องและลำดับความสำคัญจากความถนัดใน 5 องค์ประกอบคนละ 1 เรื่อง ผู้เข้าอบรมทุกคนต่างแยกย้ายกันหาสถานที่เพื่อจัดทำสื่อตลอดช่วงบ่ายของวัน เพื่อนำส่ง Clip และนำเสนอหน้าห้องอบรมในวันสุดท้ายของการอบรม



วันศุกร์ที่ 5 กรกฎาคม 2562

ผู้เข้าอบรมนำเสนอผลงานสื่อประกอบการบรรยายของผู้เข้าอบรม โดยมีวิทยากรคอยชี้แนะข้อบกพร่องและให้คำแนะนำในการแก้ไขปรับปรุงทั้งในเรื่องของเนื้อหาและรูปแบบการนำเสนอ ตลอดจนความถูกต้องของเนื้อหาทั้งหมด หลังจากนั้นเป็นการสรุปกิจกรรมโดยให้แนวทางข้อสอบที่ผู้เข้าอบรมจะได้เจอในการทดสอบเพื่อเป็นวิทยากรผู้ช่วย ซึ่งสามารถนำสิ่งที่อบรมมาตลอดทั้ง 4 วันนี้ไปเป็นแนวทางได้

ในลำดับสุดท้ายของการอบรมเป็นพิธีมอบใบประกาศนียบัตรแก่ผู้เข้าอบรมทุกท่านและถ่ายรูปร่วมกันก่อนจบกิจกรรมการฝึกอบรมปฏิบัติการงานสวนพฤกษศาสตร์โรงเรียน (วิทยากรผู้ช่วยเตรียมสอบ) ณ ศูนย์อนุรักษ์พันธุกรรมพืชอันเนื่องมาจากพระราชดำริ สมเด็จพระเทพรัตนราชสุดาฯ สยามบรมราชกุมารี ตำบลคลองไผ่ อำเภอสี่คัว จังหวัดนครราชสีมา



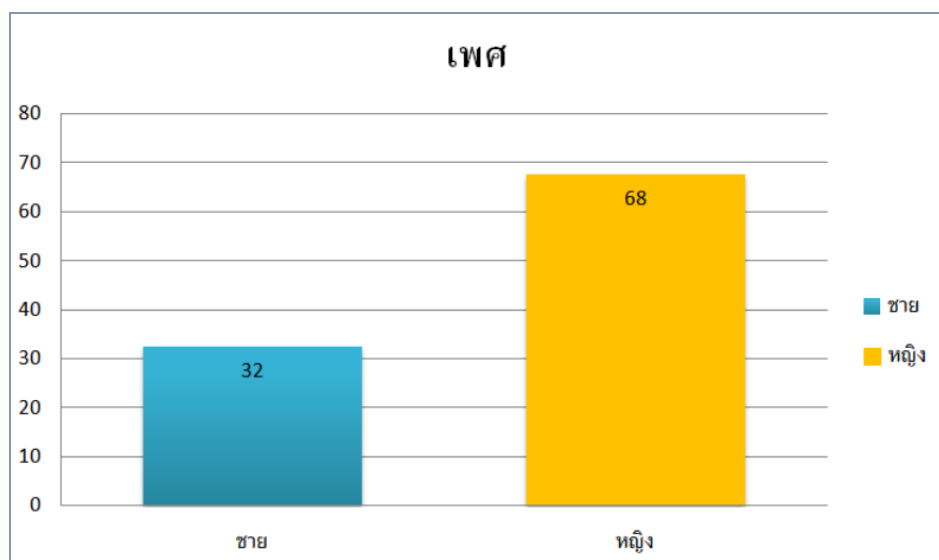
สรุปผลการประเมิน

การฝึกอบรมปฏิบัติการงานสวนพฤกษศาสตร์โรงเรียน(วิทยากรผู้ช่วยเตรียมสอบ)  
ณ ศูนย์อนุรักษ์พันธุ์กรรมพืชอันเนื่องมาจากพระราชดำริ สมเด็จพระเทพรัตนราชสุดาฯ  
สยามบรมราชกุมารี ตำบลคลองไผ่ อำเภอสี่คิ้ว จังหวัดนครราชสีมา  
วันที่ 2 – 5 กรกฎาคม 2562

การฝึกอบรมปฏิบัติการงานสวนพฤกษศาสตร์โรงเรียน (วิทยากรผู้ช่วยเตรียมสอบ) ในโครงการอนุรักษ์พันธุ์กรรมพืช อันเนื่องมาจากพระราชดำริสมเด็จพระเทพรัตนราชสุดาฯ สยามบรมราชกุมารี (อพ.สธ.) มีผู้เข้าร่วมอบรมจำนวน 68 ท่าน ซึ่งได้ทำการเก็บข้อมูลผลประเมินการจัดกิจกรรมเพื่อนำมาติดตามและปรับปรุงการดำเนินงานต่อไป ทั้งนี้มีผู้ตอบแบบสอบถามทั้งสิ้น 37 ชุด โดยคำถามแบ่งเป็น 4 ส่วน ดังนี้

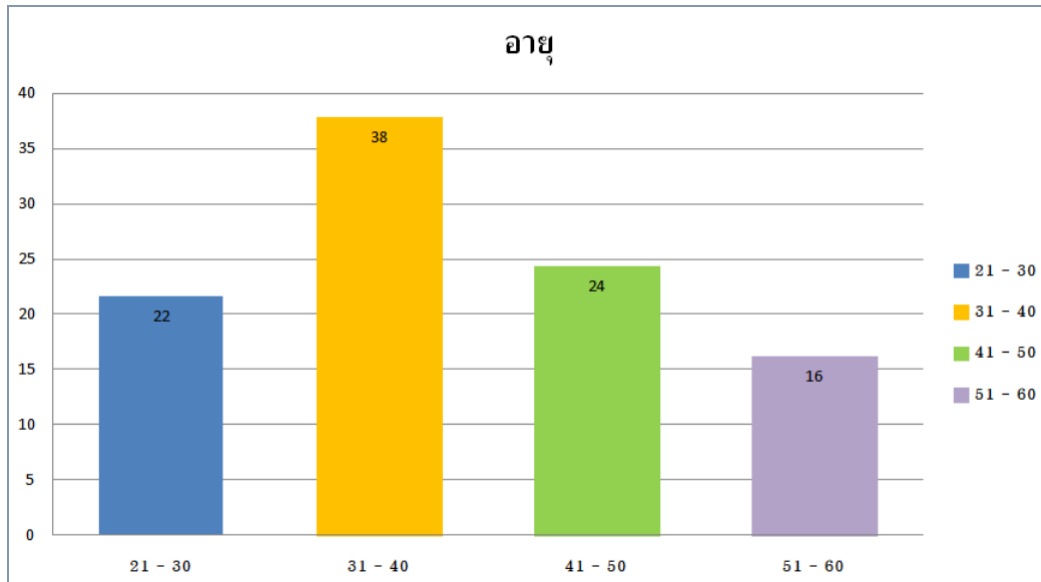
ส่วนที่ 1 : ข้อมูลทั่วไป

จากการเก็บข้อมูลผู้เข้าร่วมอบรมทั้งหมดพบว่า ผู้ตอบแบบสอบถามส่วนใหญ่เป็นเพศหญิงในสัดส่วนคิดเป็นร้อยละ 68 ของผู้ตอบแบบสอบถามทั้งหมด และมีผู้ตอบแบบสอบถามที่เป็นเพศชายร้อยละ 32 ของผู้ตอบแบบสอบถามทั้งหมด

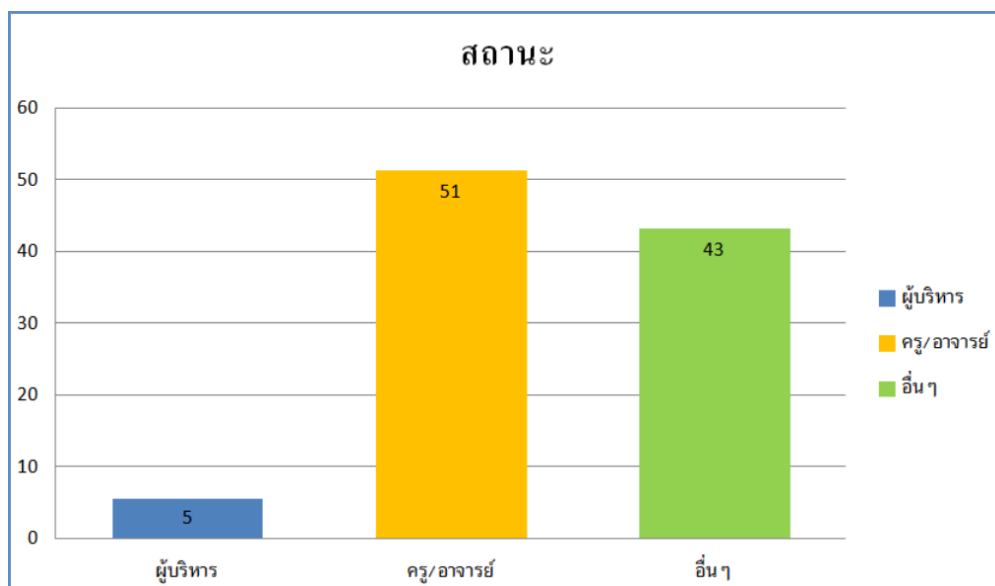


ผู้เข้าร่วมอบรมส่วนใหญ่มีอายุระหว่าง 31 – 40 ปี จำนวนร้อยละ 38 ของผู้ตอบแบบสอบถาม รองลงมาเป็นผู้เข้าร่วมอบรมอายุ 41 – 50 ปี คิดเป็นสัดส่วนร้อยละ 24 ของผู้ตอบ

แบบสอบถาม อันดับสามคือผู้เข้าร่วมอบรมอายุ 21 – 30 ปี คิดเป็นสัดส่วนร้อยละ 22 และช่วงอายุของผู้เข้ารับการอบรมที่มีสัดส่วนน้อยที่สุดคือ ช่วงอายุ 51 – 60 ปี คิดเป็นร้อยละ 16 ของผู้ตอบแบบสอบถามทั้งหมด

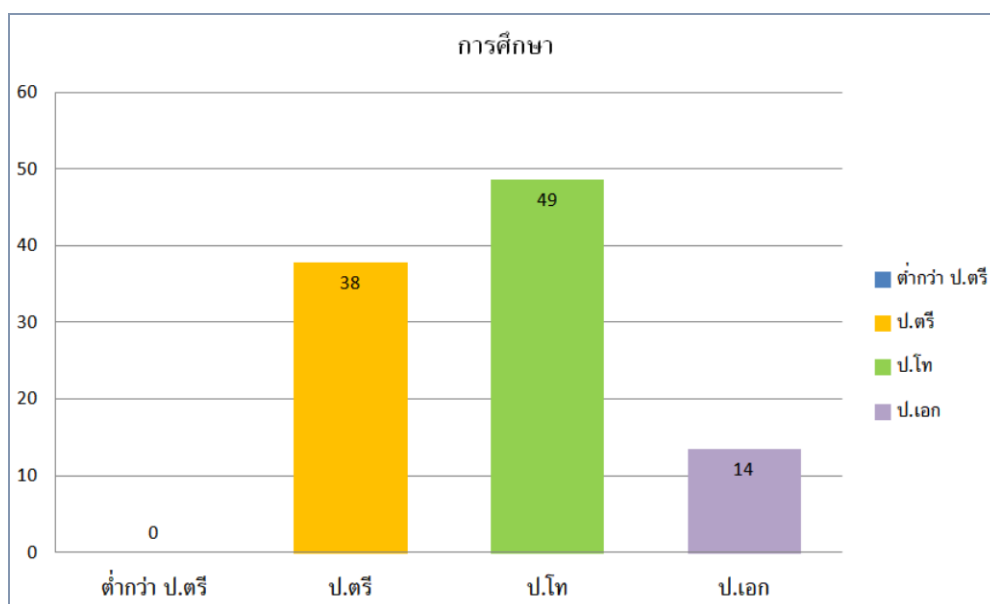


ผู้เข้าอบรมส่วนใหญ่เป็นครูอาจารย์มีสัดส่วนร้อยละ 51 ของผู้ตอบแบบสอบถามทั้งหมด รองลงมาคือผู้เข้าอบรมที่มีสถานะอื่นๆ ร้อยละ 43 ซึ่งได้แก่ นักวิชาการ เจ้าหน้าที่สถานศึกษา เป็นต้น และมีผู้เข้าร่วมอบรมที่เป็นผู้บริหารในสัดส่วนร้อยละ 5 ของผู้ตอบแบบสอบถามทั้งหมด



การศึกษาของผู้เข้าร่วมอบรมส่วนใหญ่มีการศึกษาระดับปริญญาโทคือร้อยละ 49 ของผู้ตอบแบบสอบถามทั้งหมด รองลงมาคือระดับการศึกษาปริญญาตรีในสัดส่วนร้อยละ 38 ของผู้ตอบ

แบบสอบถามทั้งหมด และลำดับสุดท้ายคือผู้เข้าร่วมอบรมที่มีการศึกษาปริญญาเอกในสัดส่วนร้อยละ 14 ของผู้ตอบแบบสอบถามทั้งหมด ทั้งนี้ไม่มีผู้เข้าร่วมอบรมที่มีการศึกษาต่ำกว่าปริญญาตรี



## ส่วนที่ 2 : ประเมินความรู้และความเข้าใจ

ในส่วนนี้จะเป็นการประเมินความรู้ความเข้าใจเกี่ยวกับการอบรมทั้งในด้านความชัดเจนของเนื้อหาจากการอบรมตลอดกิจกรรมของผู้ตอบแบบสอบถามในประเด็นต่างๆ ได้แก่ ความชัดเจนของเนื้อหาสาระที่ฝึกอบรม สื่อที่ใช้ในการอบรม ความรู้ความเข้าใจก่อนการฝึกอบรม ความรู้ความเข้าใจหลังการฝึกอบรม และการนำความรู้ความเข้าใจไปใช้ประโยชน์

จากการประเมินผลในด้านความชัดเจนของเนื้อหาสาระที่ฝึกอบรม ซึ่งผู้ตอบแบบสอบถามส่วนใหญ่มีความเข้าใจในเนื้อหาสาระที่ฝึกอบรมเป็นอย่างดี มีคะแนนการประเมินในระดับมากที่สุดที่ร้อยละ 57 ของผู้ตอบแบบสอบถามทั้งหมด รองลงมาคือการประเมินในระดับมากที่สุดที่ร้อยละ 43 ของผู้ตอบแบบสอบถามทั้งหมด

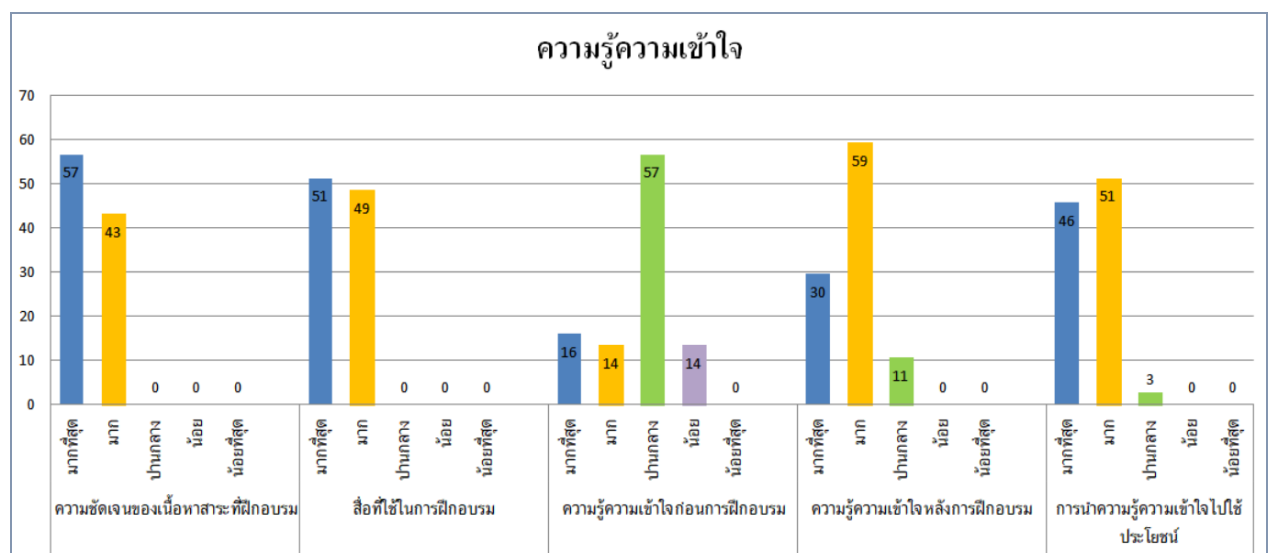
สื่อที่ใช้ในการฝึกอบรม ผู้เข้าอบรมมีคะแนนการประเมินที่ใกล้เคียง คือมีคะแนนการประเมินในระดับมากที่สุดที่ร้อยละ 51 ของผู้ตอบแบบสอบถามทั้งหมด และคะแนนการประเมินในระดับมากที่สุดที่ร้อยละ 49 ของผู้ตอบแบบสอบถามทั้งหมด

การประเมินความรู้ความเข้าใจก่อนอบรมและหลังอบรม จะเห็นว่าก่อนการอบรมมีความรู้ความเข้าใจที่ระดับปานกลางเป็นส่วนใหญ่ โดยมีคะแนนการประเมินที่ร้อยละ 57 ของผู้ตอบแบบสอบถามทั้งหมด รองลงมาคือมีความเข้าใจก่อนการอบรมในระดับมากที่สุด มาก และน้อยในสัดส่วนใกล้เคียงกัน มีคะแนนการประเมินที่ร้อยละ 16 , 14 และ 14 ตามลำดับ ทั้งนี้หลังจากการอบรมผู้เข้าอบรมส่วนใหญ่มีความรู้ความเข้าใจที่ระดับมากที่สุด สูงถึงร้อยละ 59 ของผู้ตอบแบบสอบถามทั้งหมด รองลงมาผู้อบรมมี

ความรู้ความเข้าใจในระดับมากที่สุดร้อยละ 30 ของผู้ตอบแบบสอบถาม และร้อยละ 11 ของผู้ตอบแบบสอบถามมีความรู้ความเข้าใจหลังการอบรมในระดับปานกลางเป็นลำดับสุดท้าย

การนำความรู้ความเข้าใจไปใช้ประโยชน์ ผู้อบรมส่วนใหญ่มีความรู้ความเข้าใจในการนำไปใช้ประโยชน์ในระดับมากที่สุดร้อยละ 51 ของผู้ตอบแบบสอบถามทั้งหมด รองลงมาคือความรู้ความเข้าใจที่จะนำไปใช้ประโยชน์ในระดับมากที่สุดร้อยละ 46 และระดับปานกลางที่ร้อยละ 3 ของผู้ตอบแบบสอบถามทั้งหมด ตามลำดับ

จากภาพรวมการประเมินความรู้ความเข้าใจของผู้เข้าอบรมจะเห็นว่า ผลการประเมินในแต่ละหัวข้อมีความสอดคล้องกันผู้เข้าอบรมมีความเข้าใจต่อเนื้อหาของการอบรมผ่านสื่อต่างๆ ที่ใช้ ทำให้ผู้เข้าอบรมมีความรู้ความเข้าใจมากขึ้นหลังจบการอบรม และรู้แนวทางการประยุกต์ใช้ความรู้ที่ได้รับกับการทำงานตามตามขั้นตอนของโครงการมากยิ่งขึ้น จึงกล่าวได้ว่าผลคะแนนการประเมินมีความเชื่อมโยงอย่างเป็นเหตุเป็นผล



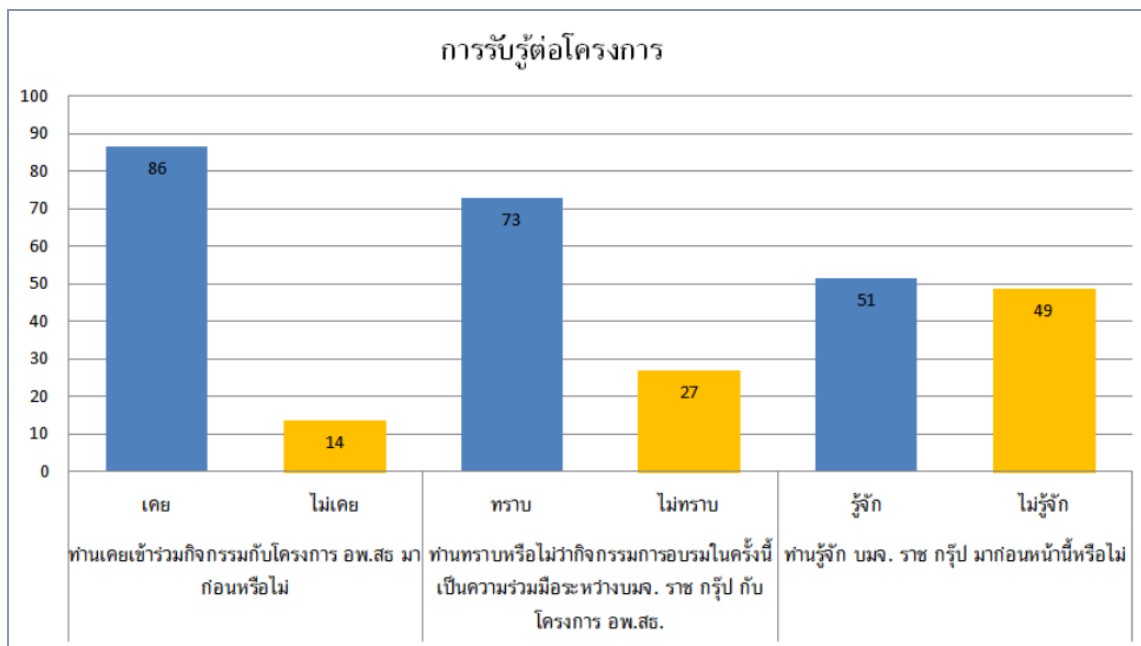
### ส่วนที่ 3 : การรับรู้ต่อโครงการ

จากการประเมินการรับรู้ของผู้ตอบแบบสอบถามที่มีต่อโครงการ ส่วนใหญ่ผู้ตอบแบบสอบถามเคยเข้าร่วมกิจกรรมของโครงการ อพ.สธ. มาก่อน คิดเป็นร้อยละ 86 ของผู้ตอบแบบสอบถามทั้งหมด และมีผู้ไม่เคยเข้าร่วมกิจกรรมของโครงการมาก่อน คิดเป็นร้อยละ 14 ของผู้ตอบแบบสอบถามทั้งหมด

และในการเข้าร่วมกิจกรรมครั้งนี้ ผู้ตอบแบบสอบถามส่วนใหญ่ทราบว่ากิจกรรมการอบรมครั้งนี้เป็นความร่วมมือระหว่าง อพ.สธ. และบริษัท ราช กรุ๊ป จำกัด (มหาชน) คิดเป็นร้อยละ 73 ของผู้ตอบแบบสอบถามทั้งหมด และมีผู้ตอบแบบสอบถามบางส่วนที่ไม่ทราบ ซึ่งคิดเป็นร้อยละ 27 ของผู้ตอบแบบสอบถามทั้งหมด



การรับรู้ของบุคคลภายนอกซึ่งในที่นี้หมายถึงกลุ่มผู้เข้ารับอบรมที่มีต่อบริษัท ราช กรุ๊ป จำกัด (มหาชน) จากการประเมินพบว่าผู้เข้ารับการอบรมส่วนใหญ่รู้จักบริษัทมาก่อนที่จะเข้ากิจกรรมครั้งนี้ คิดเป็นร้อยละ 51 ของผู้ตอบแบบสอบถามทั้งหมด และมีผู้ที่ไม่รู้จักบริษัทมาก่อนหน้านี้ คิดเป็นร้อยละ 49 ของผู้ตอบแบบสอบถามทั้งหมด



#### ส่วนที่ 4 : ความพึงพอใจที่มีต่อการจัดอบรม

ความพึงพอใจที่ผู้เข้าร่วมอบรมมีต่อการจัดกิจกรรมในด้านต่างๆ ซึ่งได้ประเมินในหัวข้อความเหมาะสมของสถานที่ โสตทัศนูปกรณ์ บรรยายภาคในการฝึกอบรม ระยะเวลาในการฝึกอบรม การบรรยายของวิทยากร อาหารและเครื่องดื่มตลอดการอบรม การอำนวยความสะดวกแก่ผู้เข้าร่วมอบรม ตลอดจนการสื่อสารและประชาสัมพันธ์

จากผลการประเมิน พบว่าในแต่ละหัวข้อมีคะแนนการประเมินจากผู้ตอบแบบสอบถามส่วนใหญ่ที่ระดับมากที่สุด ใน 6 หัวข้อ ได้แก่ ความเหมาะสมของสถานที่ซึ่งมีคะแนนการประเมินคิดเป็นร้อยละ 61 ของผู้ตอบแบบสอบถาม โสตทัศนูปกรณ์ มีคะแนนการประเมินคิดเป็นร้อยละ 54 ของผู้ตอบแบบสอบถามทั้งหมด บรรยายภาคในการฝึกอบรมคิดเป็นร้อยละ 65 ของผู้ตอบแบบสอบถามทั้งหมด การบรรยายของวิทยากรคิดเป็นร้อยละ 73 ของผู้ตอบแบบสอบถามทั้งหมด อาหารและเครื่องดื่มตลอดการอบรมอยู่ที่ร้อยละ 57 ของผู้ตอบแบบสอบถามทั้งหมด การอำนวยความสะดวกแก่ผู้เข้าร่วมอบรมอยู่ที่ร้อยละ 57 ของผู้ตอบแบบสอบถามทั้งหมด และมี 2 หัวข้อที่ผู้ตอบแบบสอบถามส่วนใหญ่มีความพึงพอใจในระดับมาก

คือ ระยะเวลาในการฝึกอบรม ซึ่งมีคะแนนการประเมินอยู่ที่ร้อยละ 49 ของผู้ตอบแบบสอบถามทั้งหมด และหัวข้อการสื่อสารและประชาสัมพันธ์ มีคะแนนการประเมินที่ร้อยละ 51 ของผู้ตอบแบบสอบถามทั้งหมด

จากกราฟจะเห็นว่าผู้ตอบแบบสอบถามส่วนใหญ่มีความพึงพอใจต่อการจัดกิจกรรมในภาพรวมที่ระดับมาก มากที่สุด และระดับมาก ตามลำดับ สำหรับความพึงพอใจในระดับปานกลางมีเพียงบางส่วน และไม่พบความพึงพอใจในระดับน้อยและน้อยที่สุดจากการประเมินของผู้ตอบแบบสอบถาม

